

**РАЗРАБОТАНЫ МИНОБРНАУКИ РОССИИ**

во исполнение решения НАК

(пп. 3.1 и 3.2 протокола от 08.02.2022)

## **АЛГОРИТМЫ**

действий персонала образовательной организации, работников частных охранных организаций и обучающихся при совершении (угрозе совершения) преступления в формах вооруженного нападения, размещения взрывного устройства, захвата заложников, а также информационного взаимодействия образовательных организаций с территориальными органами МВД России, Росгвардии и ФСБ России

г. Москва  
2022 год

Настоящие алгоритмы действий персонала образовательной организации, работников частных охранных организаций и обучающихся при совершении (угрозе совершения) преступления в формах вооруженного нападения, размещения взрывного устройства, захвата заложников, а также информационного взаимодействия образовательных организаций с территориальными органами МВД России, Росгвардии и ФСБ России (далее – алгоритмы) разработаны межведомственной рабочей группой с участием представителей Минобрнауки России, Минпросвещения России, МВД России, МЧС России, Росгвардии, ФСБ России во исполнение поручений протокола совместного заседания Национального антитеррористического комитета и Федерального оперативного штаба о мерах по повышению уровня готовности образовательных организаций к действиям при возникновении угрозы совершения преступлений террористической направленности от 8 февраля 2022 г. и рекомендованы к применению на объектах образования.

На основе алгоритмов, носящих общий характер, в образовательных организациях исходя из особенностей каждого объекта разрабатываются и утверждаются руководителем документы, определяющие порядок действий персонала, работников охранных организаций и обучающихся при совершении (угрозе совершения) преступлений террористической направленности.

## **1. Применяемые термины и сокращения:**

взрывное устройство – предмет, вызывающий подозрения при его обнаружении (имеющий признаки взрывного устройства), который может выглядеть как сумка, сверток, пакет или коробка бесхозно находящиеся в зоне возможного одновременного присутствия большого количества людей, вблизи взрывоопасных, пожароопасных объектов, различного рода коммуникаций, в том числе при наличии на обнаруженном предмете проводов, веревок, изолянта, издаваемых звуков, исходящих запахов;

место сбора – участок местности (здание) расположенный вблизи объекта, обладающий достаточной площадью для размещения людей, подлежащих эвакуации, обеспечивающий безопасное удаление от поражающих факторов взрыва и возможных

последствий разрушения конструкций объекта. В целях исключения обморожения людей в зимнее время года местом сбора могут назначаться близлежащие здания достаточной площади иного назначения (формы собственности) по согласованию с руководителем, оперативными службами и правообладателями таких зданий.

обучающиеся – физические лица, осваивающие образовательные программы;

объект – объект (территория) образовательной организации;

оперативные службы – представители территориального органа безопасности, Федеральной службы войск национальной гвардии Российской Федерации (подразделения вневедомственной охраны войск национальной гвардии Российской Федерации), Министерства внутренних дел Российской Федерации и Министерства Российской Федерации по делам гражданской обороны, чрезвычайным ситуациям и ликвидации последствий стихийных бедствий;

передача тревожного сообщения – активация системы передачи тревожных сообщений в подразделения войск национальной гвардии Российской Федерации или в систему обеспечения вызова экстренных оперативных служб по единому номеру «112» либо по другому действующему номеру (в том числе посредством телефонной или сотовой связи);

персонал, работники – преподавательский состав, административный и иной персонал объекта;

работник охранной организации, работник охраны – работник ведомственной охраны, частной охранной организации, объекта, осуществляющий охрану объекта;

руководитель – директор, ректор, заведующий образовательной организации или лицо, его замещающее;

система оповещения – автономная система (средство) экстренного оповещения работников, обучающихся и иных лиц, находящихся на объекте, об угрозе совершения или о совершении террористического акта.

## 2. Алгоритмы действий персонала образовательной организации, работников охранных организаций и обучающихся при совершении (угрозе совершения) преступлений террористической направленности

### 2.1. Вооруженное нападение

Категория персонала	Действия	
	Стрелок на территории	Стрелок в здании
Руководство (руководитель и его заместители)	<ul style="list-style-type: none"> <li>- незамедлительно информировать о происшествии оперативные службы;</li> <li>- незамедлительно информировать о вооруженном нападении орган (организацию) - правообладателя объекта (территории), вышестоящий орган (организацию), а также руководителя в случае его отсутствия на объекте;</li> <li>- принять все меры к незамедлительной передаче по системе оповещения сообщения «ВНИМАНИЕ! <b>ВООРУЖЕННОЕ НАПАДЕНИЕ!</b>», в случае несрабатывания (отказа, уничтожения) системы оповещения - любым доступным способом;</li> <li>- обеспечить усиление охраны и контроля пропускного и внутриобъектового режимов, а также прекращение доступа людей и транспортных средств на объект (кроме оперативных служб);</li> <li>принять меры к размещению работников и обучающихся в помещениях здания с последующим прекращением их перемещения внутри объекта;</li> <li>- при возможности принять меры к воспрепятствованию дальнейшего продвижения нарушителя и проникновения его в здания (удаленное блокирование входов в здания или изоляцию в определенной части территории);</li> <li>- находиться на постоянной связи с оперативными службами;</li> <li>- при возможности отслеживать ситуацию на территории и направление движения нарушителя;</li> </ul>	<ul style="list-style-type: none"> <li>- незамедлительно информировать о происшествии оперативные службы;</li> <li>- незамедлительно информировать о вооруженном нападении орган (организацию) - правообладателя объекта (территории), вышестоящий орган (организацию), а также руководителя в случае его отсутствия на объекте;</li> <li>- принять все меры к незамедлительной передаче по системе оповещения сообщения «ВНИМАНИЕ! <b>ВООРУЖЕННОЕ НАПАДЕНИЕ!</b>», в случае несрабатывания (отказа, уничтожения) системы оповещения - любым доступным способом;</li> <li>- обеспечить усиление охраны и контроля пропускного и внутриобъектового режимов, а также прекращение доступа людей и транспортных средств на объект (кроме оперативных служб);</li> <li>принять меры к размещению работников и обучающихся в помещениях здания с последующим прекращением их перемещения внутри объекта;</li> <li>- при возможности принять меры к воспрепятствованию дальнейшего продвижения нарушителя (изоляцию в определенной части здания);</li> <li>- находиться на постоянной связи с оперативными службами;</li> <li>- при возможности отслеживать ситуацию в здании и направление движения нарушителя;</li> </ul>

Категория персонала	Действия	
	Стрелок на территории	Стрелок в здании
	<ul style="list-style-type: none"> <li>- обеспечить беспрепятственный доступ к месту происшествия оперативных служб;</li> <li>- после нейтрализации нарушителя обеспечить информирование родителей (законных представителей) обучающихся о временном прекращении учебного процесса;</li> <li>- осуществить сбор обучающихся для их последующей передачи родителям (законным представителям).</li> <li>- обеспечить проведение мероприятий по ликвидации последствий происшествия.</li> </ul>	<ul style="list-style-type: none"> <li>- обеспечить беспрепятственный доступ к месту происшествия оперативных служб;</li> <li>- после нейтрализации нарушителя обеспечить информирование родителей (законных представителей) обучающихся о временном прекращении учебного процесса;</li> <li>- осуществить сбор обучающихся для их последующей передачи родителям (законным представителям).</li> <li>- обеспечить проведение мероприятий по ликвидации последствий происшествия.</li> </ul>
Персонал	<ul style="list-style-type: none"> <li>- при нахождении вне здания объекта немедленно уйти в сторону от опасности, уводя за собой людей, которые находятся в непосредственной близости, при возможности покинуть территорию объекта, в зимний период принять все возможные меры к недопущению обморожения обучающихся, обеспечить информирование оперативных служб и руководителя о ситуации и своем месте нахождения любым доступным способом;</li> <li>- при нахождении в здании объекта переместиться в ближайшее помещение, уводя за собой людей, находящихся поблизости и далее действовать в указанном ниже порядке;</li> <li>- находясь в помещении, обеспечить блокирование входов всеми доступными средствами, в том числе мебелью;</li> <li>- обеспечить размещение людей наиболее безопасным из возможных способов, как можно дальше от входов, ближе к капитальным стенам, ниже уровня оконных проемов, под прикрытием мебели;</li> <li>- принять меры к прекращению паники и громких разговоров (звуков) в помещении;</li> <li>- обеспечить информирование оперативных служб любым доступным способом (при возможности);</li> <li>- обеспечить передачу информации о вооруженном нападении руководителю любым доступным способом (при</li> </ul>	<ul style="list-style-type: none"> <li>- при нахождении вне здания объекта немедленно уйти в сторону от здания, в котором находится преступник, уводя за собой людей, которые находятся в непосредственной близости, при возможности покинуть территорию объекта, в зимний период принять все возможные меры к недопущению обморожения обучающихся, обеспечить информирование оперативных служб и руководителя о ситуации и своем месте нахождения любым доступным способом;</li> <li>- при нахождении в здании объекта переместиться в ближайшее помещение, уводя за собой людей, находящихся поблизости и далее действовать в указанном ниже порядке;</li> <li>- находясь в помещении, обеспечить блокирование входов всеми доступными средствами, в том числе мебелью;</li> <li>- обеспечить размещение людей наиболее безопасным из возможных способов, как можно дальше от входов, ближе к капитальным стенам, ниже уровня оконных проемов, под прикрытием мебели;</li> <li>- принять меры к прекращению паники и громких разговоров (звуков) в помещении;</li> <li>- обеспечить информирование оперативных служб любым доступным способом (при возможности);</li> <li>- обеспечить передачу информации о вооруженном</li> </ul>

Категория персонала	Действия	
	Стрелок на территории	Стрелок в здании
	<p>возможности);</p> <ul style="list-style-type: none"> <li>- не допускать общения людей по любым средствам связи;</li> <li>- принять меры к переводу всех имеющих в помещении средств связи и иных приборов (приспособлений), в том числе предназначенных для обеспечения учебного процесса в беззвучный режим либо их отключению;</li> <li>- ожидать прибытия оперативных служб, разблокировать входы и покидать помещения только по команде руководства либо оперативных служб;</li> <li>- после нейтрализации нарушителя по указанию руководства обеспечить информирование родителей (законных представителей) о временном прекращении учебного процесса;</li> <li>- обеспечить сбор и передачу обучающихся родителям (законным представителям);</li> <li>- обеспечить по указанию руководства проведение мероприятий по ликвидации последствий происшествия;</li> <li>- при проведении операции по пресечению вооруженного нападения: <ul style="list-style-type: none"> <li>лечь на пол лицом вниз, голову закрыть руками и не двигаться;</li> <li>по возможности держаться подальше от проемов дверей и окон;</li> <li>при ранении постараться не двигаться с целью уменьшения потери крови;</li> <li>не бежать навстречу сотрудникам, проводящим операцию по пресечению вооруженного нападения, или от них, так как они могут посчитать бегущих за преступников.</li> </ul> </li> </ul>	<p>нападении руководителю любым доступным способом (при возможности);</p> <ul style="list-style-type: none"> <li>- не допускать общения людей по любым средствам связи;</li> <li>- принять меры к переводу всех имеющих в помещении средств связи и иных приборов (приспособлений), в том числе предназначенных для обеспечения учебного процесса в беззвучный режим либо их отключению;</li> <li>- ожидать прибытия оперативных служб, разблокировать входы и покидать помещения только по команде руководства либо оперативных служб;</li> <li>- после нейтрализации нарушителя по указанию руководства обеспечить информирование родителей (законных представителей) о временном прекращении учебного процесса;</li> <li>- обеспечить сбор и передачу обучающихся родителям (законным представителям);</li> <li>- обеспечить по указанию руководства проведение мероприятий по ликвидации последствий происшествия;</li> <li>- при проведении операции по пресечению вооруженного нападения: <ul style="list-style-type: none"> <li>лечь на пол лицом вниз, голову закрыть руками и не двигаться;</li> <li>по возможности держаться подальше от проемов дверей и окон;</li> <li>при ранении постараться не двигаться с целью уменьшения потери крови;</li> <li>не бежать навстречу сотрудникам, проводящим операцию по пресечению вооруженного нападения, или от них, так как они могут посчитать бегущих за преступников.</li> </ul> </li> </ul>
Обучающиеся	<ul style="list-style-type: none"> <li>- при нахождении вне здания объекта немедленно уйти в сторону от опасности, по возможности покинуть территорию объекта и сообщить родителям (законным представителям) о</li> </ul>	<ul style="list-style-type: none"> <li>- при нахождении вне здания объекта немедленно уйти в сторону от здания, в котором находится преступник, по возможности покинуть территорию объекта и сообщить</li> </ul>

Категория персонала	Действия	
	Стрелок на территории	Стрелок в здании
	<p>своем месте нахождения, в случае нахождения в непосредственной близости работника организации сообщить ему об опасности и далее действовать по его указаниям;</p> <ul style="list-style-type: none"> <li>- при нахождении в здании переместиться в ближайшее помещение или в сторону работника организации, сообщить ему об опасности и далее действовать по его указаниям;</li> <li>- помочь работнику организации заблокировать входы, в том числе с помощью мебели (самостоятельно заблокировать входы, если рядом не оказалось работника);</li> <li>- разместиться наиболее безопасным из возможных способов, как можно дальше от входов, ближе к капитальным стенам, ниже уровня оконных проемов, под прикрытием мебели;</li> <li>- сохранять спокойствие, разговаривать тихо, внимательно слушать и выполнять указания работника организации;</li> <li>- переключить средства связи в бесшумный режим либо их выключить;</li> <li>- оказать помощь и поддержку другим обучающимся только по указанию работника организации;</li> <li>- разблокировать выходы и выходить из помещения только по указанию работника организации, руководителя или оперативных служб;</li> <li>- при проведении операции по пресечению вооруженного нападения: <ul style="list-style-type: none"> <li>лечь на пол лицом вниз, голову закрыть руками и не двигаться;</li> <li>по возможности держаться подальше от проемов дверей и окон;</li> <li>при ранении постараться не двигаться с целью уменьшения потери крови;</li> <li>не бежать навстречу сотрудникам, проводящим операцию</li> </ul> </li> </ul>	<p>родителям (законным представителям) о своем месте нахождения, в случае нахождения в непосредственной близости работника организации сообщить ему об опасности и далее действовать по его указаниям;</p> <ul style="list-style-type: none"> <li>- при нахождении в здании переместиться в ближайшее помещение или в сторону работника организации, сообщить ему об опасности и далее действовать по его указаниям;</li> <li>- помочь работнику организации заблокировать входы в помещениях, в том числе с помощью мебели (самостоятельно заблокировать входы, если рядом не оказалось работника);</li> <li>- разместиться наиболее безопасным из возможных способов, как можно дальше от входов, ближе к капитальным стенам, ниже уровня оконных проемов, под прикрытием мебели;</li> <li>- сохранять спокойствие, разговаривать тихо, внимательно слушать и выполнять указания работника организации;</li> <li>- переключить средства связи в бесшумный режим либо их выключить;</li> <li>- оказать помощь и поддержку другим обучающимся только по указанию работника организации;</li> <li>- разблокировать выходы и выходить из помещения только по указанию работника организации, руководителя или оперативных служб;</li> <li>- при проведении операции по пресечению вооруженного нападения: <ul style="list-style-type: none"> <li>лечь на пол лицом вниз, голову закрыть руками и не двигаться;</li> <li>по возможности держаться подальше от проемов дверей и окон;</li> <li>при ранении постараться не двигаться с целью уменьшения потери крови;</li> </ul> </li> </ul>

Категория персонала	Действия	
	Стрелок на территории	Стрелок в здании
	по пресечению вооруженного нападения, или от них, так как они могут посчитать бегущих за преступников.	не бежать навстречу сотрудникам, проводящим операцию по пресечению вооруженного нападения, или от них, так как они могут посчитать бегущих за преступников.
Работник охранной организации	<ul style="list-style-type: none"> <li>- обеспечить незамедлительную передачу тревожного сообщения, зафиксировать время события;</li> <li>- обеспечить незамедлительную передачу сообщения «ВНИМАНИЕ! <b>ВООРУЖЕННОЕ НАПАДЕНИЕ!</b>» посредством системы оповещения или любым доступным способом;</li> <li>- обеспечить информирование руководства организации о вооруженном нападении любым доступным способом;</li> <li>- сообщить о происшествии и действиях нападающего, а также о видимом количестве оружия и иных средств нападения дежурному территориального органа внутренних дел, уведомить территориальные органы ФСБ России, Росгвардии, сообщить старшему наряда (при наличии) и дежурному по службе охраны;</li> <li>- по возможности поддерживать постоянную связь с дежурной частью службы охраны, с прибывающими нарядами оперативных служб, докладывая о принимаемых мерах и складывающейся на месте происшествия обстановке;</li> <li>- не покидать пункт охраны; в случае нахождения вне защищенного пункта охраны по возможности переместиться в пункт охраны и запереть укрепленную дверь изнутри. При нахождении вне защищенного пункта охраны, следует при возможности занять какое-либо укрытие;</li> <li>- при возможности принять меры к воспрепятствованию дальнейшего продвижения нарушителя (блокирование входных дверей в здания или изоляция в определенной части территории) или его задержанию;</li> <li>- обеспечить усиление охраны и контроля пропускного и</li> </ul>	<ul style="list-style-type: none"> <li>- обеспечить незамедлительную передачу тревожного сообщения, зафиксировать время события;</li> <li>- обеспечить незамедлительную передачу сообщения «ВНИМАНИЕ! <b>ВООРУЖЕННОЕ НАПАДЕНИЕ!</b>» посредством системы оповещения или любым доступным способом;</li> <li>- обеспечить информирование руководства организации о вооруженном нападении любым доступным способом;</li> <li>- сообщить о происшествии и действиях нападающего, а также о видимом количестве оружия и иных средств нападения дежурному территориального органа внутренних дел, уведомить территориальные органы ФСБ России, Росгвардии, сообщить старшему наряда (при наличии) и дежурному по службе охраны;</li> <li>- по возможности поддерживать постоянную связь с дежурной частью службы охраны, с прибывающими нарядами оперативных служб, докладывая о принимаемых мерах и складывающейся на месте происшествия обстановке;</li> <li>- не покидать пункт охраны; в случае нахождения вне пункта охраны по возможности переместиться в пункт охраны и запереть укрепленную дверь изнутри. При нахождении вне защищенного пункта охраны, следует при возможности занять какое-либо укрытие;</li> <li>- при возможности принять меры к воспрепятствованию дальнейшего продвижения нарушителя (блокирование дверей или изоляция в определенной части здания) или его задержанию;</li> </ul>



Категория персонала	Действия	
	Стрелок на территории	Стрелок в здании
	<p>внутриобъектового режимов, а также прекращение доступа людей и транспортных средств на объект (кроме оперативных служб);</p> <ul style="list-style-type: none"> <li>- при возможности отслеживать направление движения нарушителя и сообщать об этом руководству объекта любым доступным способом;</li> <li>- при возможности оказать первую помощь пострадавшим, организовать эвакуацию людей с объекта;</li> <li>- обеспечить беспрепятственный доступ к месту происшествия оперативных служб и в дальнейшем действовать по распоряжениям руководства организации и оперативных служб;</li> <li>- после нейтрализации нарушителя по распоряжению руководства организации осуществлять контроль передачи обучающимся родителям (законным представителям).</li> </ul>	<ul style="list-style-type: none"> <li>- обеспечить усиление охраны и контроля пропускного и внутриобъектового режимов, а также прекращение доступа людей и транспортных средств на объект (кроме оперативных служб);</li> <li>- при возможности отслеживать направление движения нарушителя и сообщать об этом руководству объекта любым доступным способом;</li> <li>- при возможности оказать первую помощь пострадавшим, организовать эвакуацию людей с объекта;</li> <li>- обеспечить беспрепятственный доступ к месту происшествия оперативных служб и в дальнейшем действовать по распоряжениям руководства организации и оперативных служб;</li> <li>- после нейтрализации нарушителя по распоряжению руководства организации осуществлять контроль передачи обучающимся родителям (законным представителям).</li> </ul>

## 2.2. Размещение взрывного устройства

Категория персонала	Действия	
	Взрывное устройство обнаружено на входе (при попытке проноса)	Взрывное устройство обнаружено в здании
Руководство (руководитель и его заместители)	<ul style="list-style-type: none"> <li>- незамедлительно информировать оперативные службы об обнаружении взрывного устройства (попытки его проноса);</li> <li>- незамедлительно информировать об обнаружении взрывного устройства орган (организацию) - правообладателя объекта (территории), вышестоящий орган (организацию), а также руководителя в случае его отсутствия на объекте;</li> <li>- дать работнику охраны распоряжение о передаче посредством системы оповещения или любым доступным</li> </ul>	<ul style="list-style-type: none"> <li>- незамедлительно прибыть на место обнаружения предмета, похожего на взрывное устройство (кроме случаев получения информации о минировании посредством телефонных звонков и сообщений), оценить обстановку (возможно с привлечением работника охраны) и принять решение об информировании оперативных служб и эвакуации людей;</li> <li>- незамедлительно информировать оперативные службы об обнаружении взрывного устройства;</li> </ul>

Категория персонала	Действия	
	Взрывное устройство обнаружено на входе (при попытке проноса)	Взрывное устройство обнаружено в здании
	<p>способом сообщения: «ВНИМАНИЕ! ЭВАКУАЦИЯ, ЗАЛОЖЕНА БОМБА!»;</p> <ul style="list-style-type: none"> <li>- обеспечить открытие и доступность коридоров и эвакуационных выходов;</li> <li>- обеспечить контроль за осуществлением эвакуации людей в соответствии с планом эвакуации;</li> <li>- по завершении эвакуации дать указание об информировании родителей (законных представителей) о временном прекращении учебного процесса;</li> <li>- направить к месту сбора назначенных лиц для осуществления контроля за передачей обучающихся родителям (законным представителям);</li> <li>- находиться вблизи объекта до прибытия оперативных служб;</li> <li>- после завершения работы оперативных служб и по их рекомендациям обеспечить проведение мероприятий по ликвидации последствий происшествия.</li> </ul>	<ul style="list-style-type: none"> <li>- незамедлительно информировать об обнаружении взрывного устройства орган (организацию) - правообладателя объекта (территории), вышестоящий орган (организацию), а также руководителя в случае его отсутствия на объекте;</li> <li>- дать работнику охраны распоряжение о передаче посредством системы оповещения или любым доступным способом сообщения: «ВНИМАНИЕ! ЭВАКУАЦИЯ, ЗАЛОЖЕНА БОМБА!»;</li> <li>- обеспечить открытие и доступность коридоров и эвакуационных выходов;</li> <li>- обеспечить контроль за осуществлением эвакуации людей в соответствии с планом эвакуации;</li> <li>- по завершении эвакуации дать указание об информировании родителей (законных представителей) о временном прекращении учебного процесса;</li> <li>- направить к месту сбора назначенных лиц для осуществления контроля за передачей обучающихся родителям (законным представителям);</li> <li>- находиться вблизи объекта до прибытия оперативных служб;</li> <li>- после завершения работы оперативных служб и по их рекомендациям обеспечить проведение мероприятий по ликвидации последствий происшествия.</li> </ul>
Персонал	<ul style="list-style-type: none"> <li>- находиться на безопасном расстоянии (см. Приложение) от взрывного устройства до прибытия руководителя и далее действовать в соответствии с его указаниями;</li> <li>- при объявлении эвакуации приступить к эвакуации, уводя за собой обучающихся, находящихся поблизости и далее действовать в соответствии с планом эвакуации;</li> <li>- при нахождении в помещении, не допуская паники обеспечить отключение всех имеющихся</li> </ul>	<ul style="list-style-type: none"> <li>- при нахождении рядом с обнаруженным предметом, похожим на взрывное устройство громко обратиться к окружающим «ЧЬЯ СУМКА (ПАКЕТ, КОРОБКА)?», если ответа не последовало, отвести окружающих на безопасное расстояние;</li> <li>- обеспечить незамедлительное информирование руководителя об обнаружении взрывного устройства любым доступным способом;</li> <li>- находиться на безопасном расстоянии (см. Приложение) от взрывного устройства до прибытия</li> </ul>

Категория персонала	Действия	
	Взрывное устройство обнаружено на входе (при попытке проноса)	Взрывное устройство обнаружено в здании
	<p>в помещении средств связи и иных приборов (приспособлений), в том числе предназначенных для обеспечения учебного процесса;</p> <ul style="list-style-type: none"> <li>- по возможности отключить на объекте электричество и газоснабжение, предварительно убедившись в отсутствии людей в лифтах и других помещениях, выход из которых может быть заблокирован при отключении электричества. Отключение не производится в случаях, когда взрывное устройство каким-либо образом соединено с указанными коммуникациями;</li> <li>- по возможности открыть все окна и двери для рассредоточения ударной волны;</li> <li>- обеспечить проведение эвакуации обучающихся, при возможности с личными (ценными) вещами, теплой одеждой к месту сбора в соответствии с планом эвакуации (в зимний период принять все возможные меры к исключению случаев обморожения обучающихся);</li> <li>- убедившись в полной эвакуации из помещения с внешней стороны дверей поставить отметку «ЭВАКУИРОВАНО» любым доступным способом;</li> <li>- по указанию руководителя осуществить проверку помещений на предмет эвакуации людей и о результатах сообщить руководителю или назначенному им лицу;</li> <li>- по указанию руководителя обеспечить информирование родителей (законных представителей) о временном прекращении учебного процесса;</li> <li>- обеспечить по указанию руководителя или назначенных им лиц передачу обучающихся родителям (законным представителям);</li> <li>- после завершения работы оперативных служб и по распоряжению руководителя обеспечить проведение мероприятий по ликвидации последствий происшествия.</li> </ul>	<p>руководителя и далее действовать в соответствии с его указаниями;</p> <ul style="list-style-type: none"> <li>- при объявлении эвакуации приступить к эвакуации, уводя за собой обучающихся, находящихся в близости и далее действовать в соответствии с планом эвакуации;</li> <li>- при нахождении в помещении, не допуская паники обеспечить отключение всех имеющихся в помещении средств связи и иных приборов (приспособлений), в том числе предназначенных для обеспечения учебного процесса;</li> <li>- по возможности отключить на объекте электричество и газоснабжение, предварительно убедившись в отсутствии людей в лифтах и других помещениях, выход из которых может быть заблокирован при отключении электричества. Отключение не производится в случаях, когда взрывное устройство каким-либо образом соединено с указанными коммуникациями;</li> <li>- по возможности открыть все окна и двери для рассредоточения ударной волны;</li> <li>- обеспечить проведение эвакуации обучающихся, при возможности с личными (ценными) вещами, теплой одеждой к месту сбора в соответствии с планом эвакуации (в зимний период принять все возможные меры к исключению случаев обморожения обучающихся);</li> <li>- убедившись в полной эвакуации из помещения с внешней стороны дверей поставить отметку «ЭВАКУИРОВАНО» любым доступным способом;</li> <li>- по указанию руководителя осуществить проверку помещений на предмет эвакуации людей и о результатах сообщить руководителю или назначенному им лицу;</li> <li>- по указанию руководителя обеспечить информирование родителей (законных представителей) о временном прекращении учебного процесса;</li> </ul>

Категория персонала	Действия	
	Взрывное устройство обнаружено на входе (при попытке проноса)	Взрывное устройство обнаружено в здании
		<ul style="list-style-type: none"> <li>- обеспечить по указанию руководителя или назначенных им лиц передачу обучающихся родителям (законным представителям);</li> <li>- после завершения работы оперативных служб и по распоряжению руководителя обеспечить проведение мероприятий по ликвидации последствий происшествия.</li> </ul>
Обучающиеся	<ul style="list-style-type: none"> <li>- проследовать на безопасное расстояние (см. Приложение) от предполагаемого взрывного устройства (места его проноса или провоза);</li> <li>- действовать по распоряжению руководителя, охранника или работника организации;</li> <li>- в случае эвакуации сохранять спокойствие, отключить средства связи;</li> <li>- оказывать помощь и поддержку другим обучающимся только по указанию работников организации.</li> </ul>	<ul style="list-style-type: none"> <li>- не трогать и не приближаться к оставленным другими лицами (бесхозным) предметам;</li> <li>- в случае обнаружения оставленного другими лицами (бесхозного) предмета громко обратиться к окружающим «ЧЬЯ СУМКА (ПАКЕТ, КОРОБКА)?», если ответа не последовало сообщить ближайшему работнику организации, либо обучающемуся старшего возраста;</li> <li>- проследовать на безопасное расстояние (см. Приложение) от предполагаемого взрывного устройства (места его проноса или провоза);</li> <li>- действовать по распоряжению руководителя, охранника или работника организации;</li> <li>- в случае эвакуации сохранять спокойствие, отключить средства связи;</li> <li>- оказывать помощь и поддержку другим обучающимся только по указанию работников организации.</li> </ul>
Работники охранной организации	<ul style="list-style-type: none"> <li>- при обнаружении в ходе осмотра запрещенного к проносу предмета работник, проводящий осмотр, подает другому работнику охранной организации (при наличии) (наблюдающему за входным шлюзом (при наличии) через укрепленное окно пункта охраны или с помощью камер видеонаблюдения) сигнал блокировки дверей либо сам принимает все меры по недопущению лица на объект;</li> <li>- блокирует внутреннюю дверь объекта, активирует кнопку тревожной сигнализации, фиксирует точное время происшествия и сообщает о происшествии руководству организации;</li> </ul>	<ul style="list-style-type: none"> <li>- обеспечить незамедлительную передачу тревожного сообщения, зафиксировать время события;</li> <li>- обеспечить по указанию руководителя незамедлительную передачу сообщения «ВНИМАНИЕ! ЭВАКУАЦИЯ, ЗАЛОЖЕНА БОМБА!» посредством системы оповещения либо любым доступным способом;</li> <li>- по указанию руководителя организации прибыть к месту обнаружения взрывного устройства для оценки обстановки;</li> <li>- определить зону опасности и принять меры к ограждению и охране подходов к опасной зоне;</li> </ul>

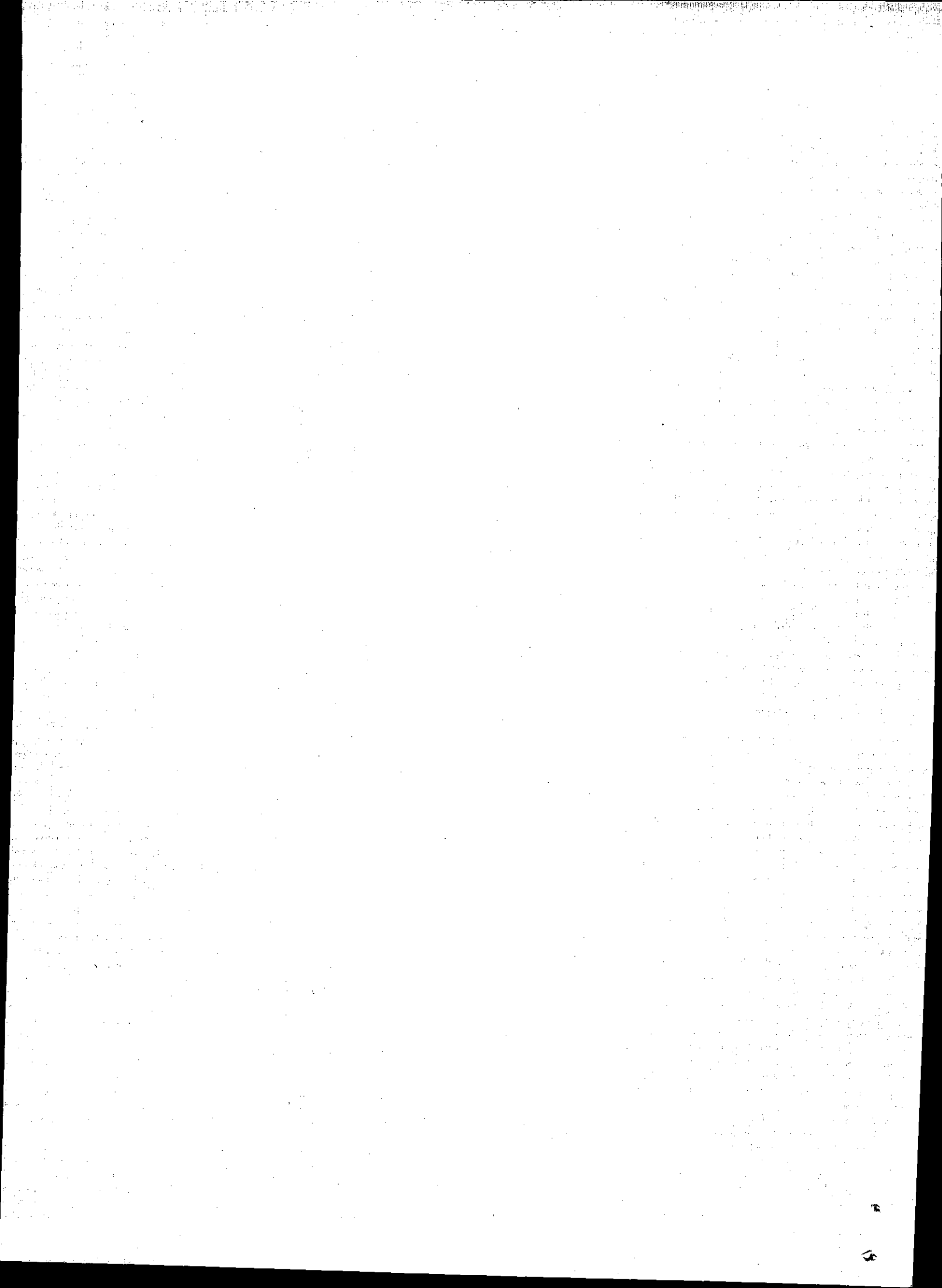
Категория персонала	Действия	
	Взрывное устройство обнаружено на входе (при попытке проноса)	Взрывное устройство обнаружено в здании
	<p>- в зависимости от опасности нарушения (в том числе, от вида обнаруженного предмета, запрещенного к проносу) и прогнозируемой опасности нарушителя принимает одно из решений:</p> <p>не задерживая нарушителя, предложить ему подождать у входа на объект, пока не будет получено разрешение на проход от старшего охраны (при этом фактически ожидая прибытие оперативных служб для дополнительной проверки и возможного задержания нарушителя);</p> <p>принять решение на самостоятельное задержание нарушителя (при уверенности в возможности и эффективности таких действий, а также отсутствии риска для окружающих людей);</p> <p>задержать нарушителя в форме блокирования во входном шлюзе (при наличии) до прибытия оперативных служб и находиться в это время в шлюзе вместе с нарушителем, либо, в зависимости от ситуации, самому выйти за внешнюю дверь объекта, оставив нарушителя в шлюзе (при этом работник охраны по сигналу другого работника охраны (при наличии) блокирует также и внешнюю дверь объекта);</p> <p>не задерживая нарушителя, предложить ему покинуть территорию объекта в связи с невозможностью его допуска с запрещенным предметом и проводить его за территорию (в связи с малой опасностью обнаруженного предмета, либо наоборот, в связи с высокой опасностью предмета – исключая риск для жизни и здоровья людей на территории объекта);</p> <p>- обеспечить по указанию руководителя незамедлительную передачу сообщения «ВНИМАНИЕ! ЭВАКУАЦИЯ, ЗАЛОЖЕНА БОМБА!» посредством системы оповещения либо иным доступным способом;</p> <p>- определить зону опасности и принять меры</p>	<p>для оцепления опасной зоны при нехватке собственных сил охрана может привлечь персонал охраняемого объекта.</p> <p>- не допускать в оцепленную зону людей и транспорт до завершения работы оперативных служб;</p> <p>- обеспечить открытие и доступность коридоров и эвакуационных выходов;</p> <p>- осуществлять контроль за проведением эвакуации людей в соответствии с планом эвакуации;</p> <p>- находиться вблизи объекта и наблюдать за ним до прибытия оперативных служб и в дальнейшем действовать по распоряжениям руководителя;</p> <p>- поддерживать постоянную связь с дежурной частью службы охраны, а также с прибывающими нарядами оперативных служб, докладывая о принимаемых мерах и складывающейся на месте происшествия обстановке;</p> <p>- обеспечить беспрепятственный доступ к месту происшествия оперативных служб;</p> <p>- оказать содействие оперативным службам в осмотре объекта с целью обнаружения иного взрывного устройства и посторонних лиц;</p> <p>- после завершения работы оперативных служб и по распоряжению руководителя обеспечить проведение мероприятий по ликвидации последствий происшествия.</p>

Категория персонала	Действия	
	Взрывное устройство обнаружено на входе (при попытке проноса)	Взрывное устройство обнаружено в здании
	<p>к ограждению и охране подходов к опасной зоне;</p> <ul style="list-style-type: none"> <li>- не допускать в оцепленную зону людей и транспорт до завершения работы группы обезвреживания;</li> <li>- обеспечить открытие и доступность коридоров и эвакуационных выходов;</li> </ul> <p>- осуществлять контроль за проведением эвакуации людей в соответствии с планом эвакуации;</p> <ul style="list-style-type: none"> <li>- находиться вблизи объекта и наблюдать за ним до прибытия оперативных служб и в дальнейшем действовать по распоряжениям руководителя;</li> <li>- поддерживать постоянную связь с дежурной частью службы охраны, а также с прибывающими нарядами оперативных служб, докладывая о принимаемых мерах и складывающейся на месте происшествия обстановке;</li> <li>- обеспечить беспрепятственный доступ к месту происшествия оперативных служб;</li> <li>- оказать содействие оперативным службам в осмотре объекта с целью обнаружения иного взрывного устройства и посторонних лиц;</li> <li>- после завершения работы оперативных служб и по распоряжению руководителя обеспечить проведение мероприятий по ликвидации последствий происшествия.</li> </ul>	

### 2.3. Захват заложников

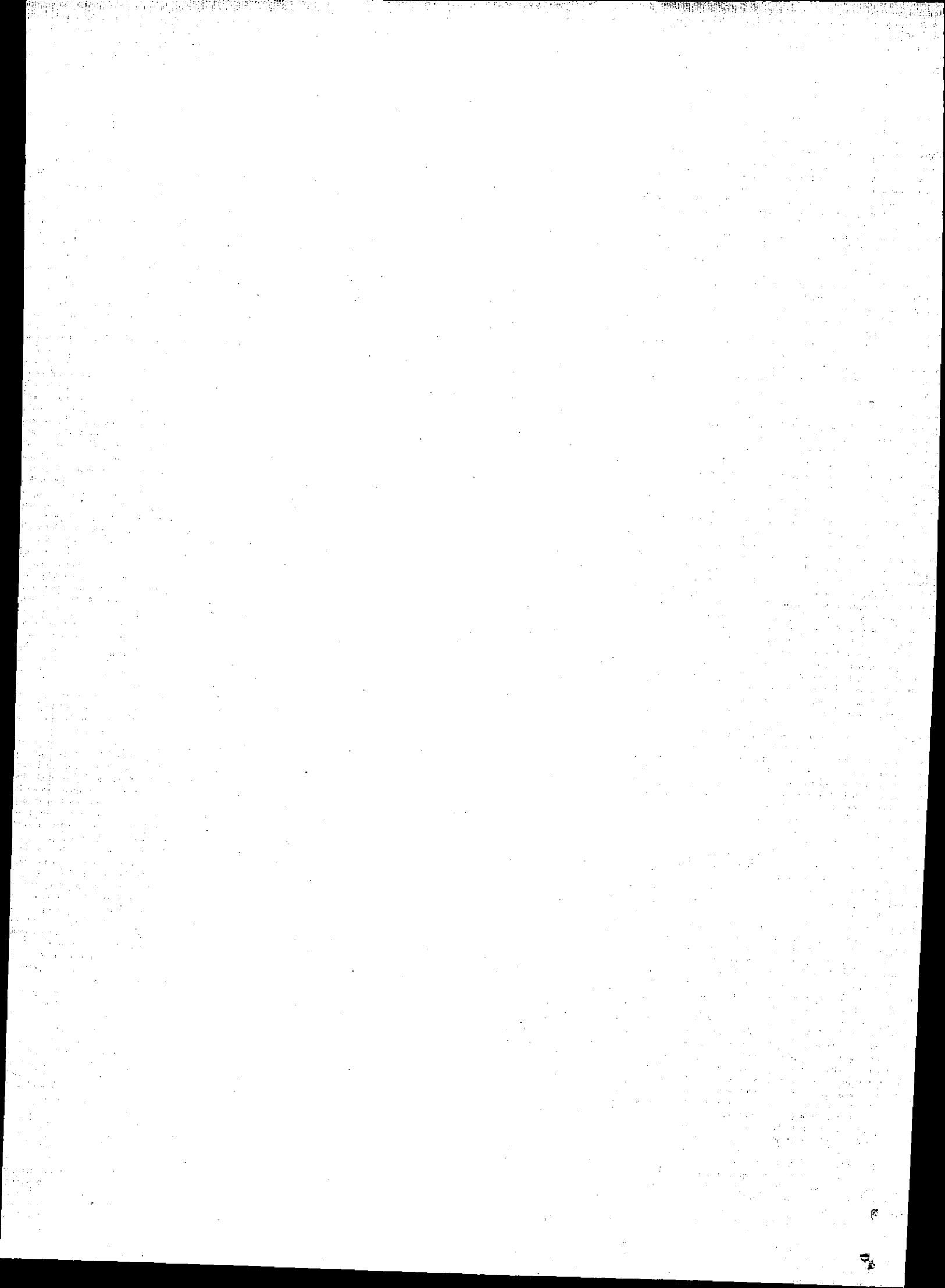
Категория персонала	Действия
Руководство (руководитель и его)	<ul style="list-style-type: none"> <li>- незамедлительно информировать о происшествии оперативные службы;</li> <li>- незамедлительно информировать о захвате заложников орган (организацию) - правообладателя объекта (территории),</li> </ul>

заместители)	<p>вышестоящий орган (организацию), а также руководителя в случае его отсутствия на объекте;</p> <ul style="list-style-type: none"> <li>- незамедлительно прибыть к месту захвата заложников и не приближаясь к нарушителю, оценить обстановку и принять решение о направлениях и способах эвакуации людей;</li> <li>- при возможности лично и через назначенных лиц вести наблюдение за нарушителем и его перемещениями, находясь на безопасном удалении до прибытия оперативных служб;</li> <li>- обеспечить любыми доступными способами вывод людей из опасной зоны, при невозможности прекратить всякого рода передвижения;</li> <li>- обеспечить любым доступным способом информирование людей, находящихся в близлежащих к опасной зоне помещениях, о происшествии и необходимости блокирования входов в целях недопущения захвата большего числа заложников и перемещения нарушителя в более защищенное место;</li> <li>- по собственной инициативе в переговоры с нарушителем не вступать и иными действиями его не провоцировать;</li> <li>- обеспечить эвакуацию людей в соответствии с планом эвакуации, в той части объекта, которая не находится под контролем нарушителя без использования системы оповещения;</li> <li>- по завершении эвакуации дать указание об информировании родителей (законных представителей) о временном прекращении учебного процесса;</li> <li>- направить к месту сбора назначенных лиц для осуществления контроля за передачей обучающихся родителям (законным представителям);</li> <li>- обеспечить беспрепятственный доступ к месту происшествия оперативных служб;</li> <li>- по прибытии оперативных служб действовать согласно их распоряжениям;</li> <li>- после завершения работы оперативных служб и по их рекомендациям обеспечить через назначенных лиц проведение мероприятий по ликвидации последствий происшествия.</li> </ul>
Персонал	<ul style="list-style-type: none"> <li>- при нахождении рядом с местом захвата заложников попытаться покинуть опасную зону, уводя за собой находящихся поблизости людей;</li> <li>- при невозможности таких действий оставаться на месте, не провоцировать нарушителя, выполнять его требования, не допускать паники среди обучающихся и персонала, не переключать на себя внимание нарушителя;</li> <li>- при нахождении в помещении вблизи места захвата заложников, обеспечить блокирование входов всеми доступными средствами, в том числе мебелью;</li> <li>- принять меры к прекращению паники и громких разговоров (звуков) в помещении;</li> <li>- обеспечить размещение людей наиболее безопасным из возможных способов, как можно дальше от входов, ближе к капитальным стенам, ниже уровня оконных проемов, под прикрытием мебели;</li> <li>- принять меры к переводу всех имеющихся в помещении средств связи и иных приборов (приспособлений), в том числе предназначенных для обеспечения учебного процесса в беззвучный режим либо их отключению;</li> <li>- не допускать общения обучающихся и персонала по любым средствам связи;</li> <li>- обеспечить передачу информации о захвате заложников руководству любым доступным способом при возможности;</li> <li>- обеспечить информирование оперативных служб любым доступным способом при возможности;</li> </ul>

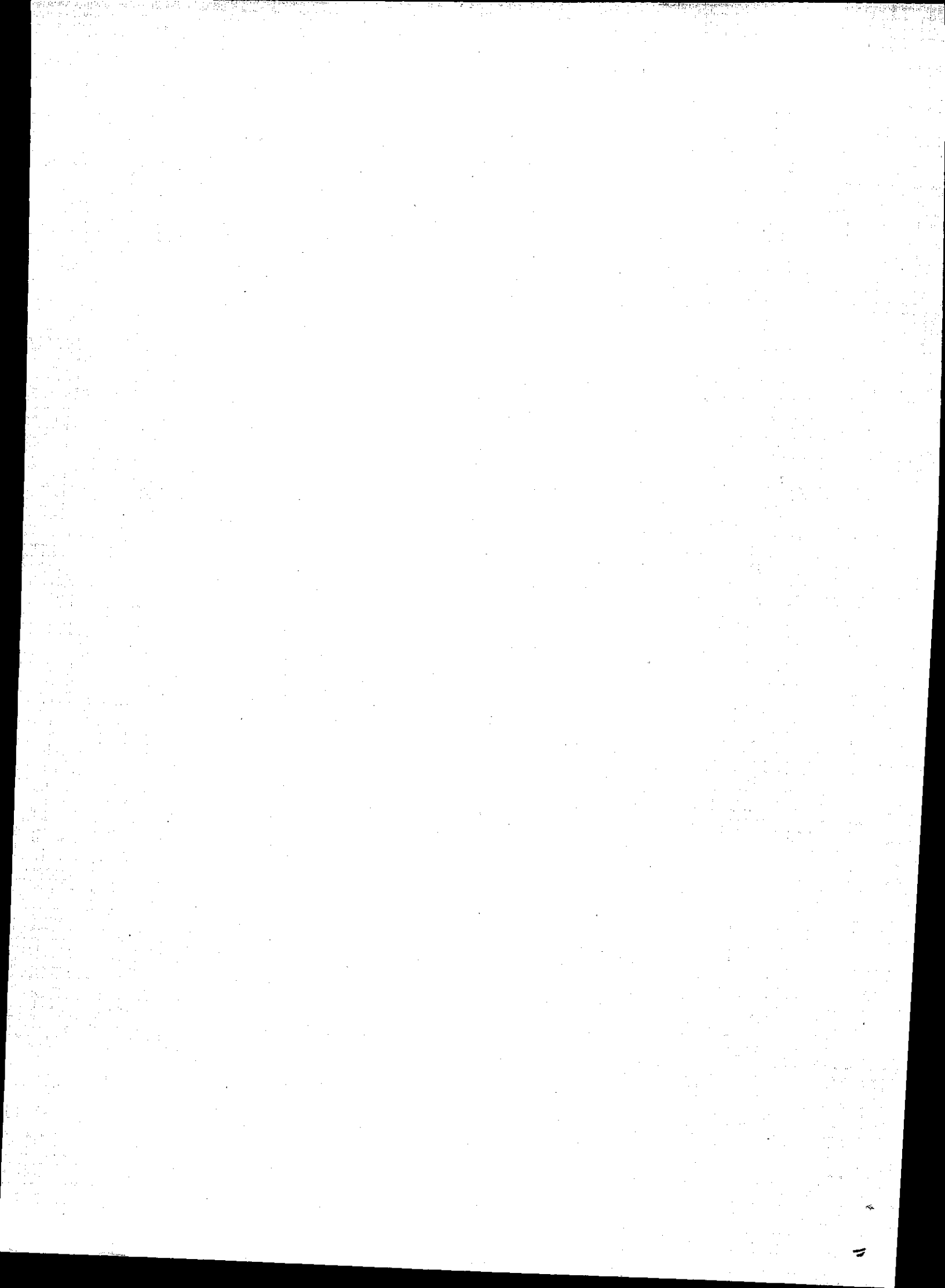




	<ul style="list-style-type: none"> <li>- ожидать прибытия оперативных служб, разблокировать входы и покидать помещения только по команде руководства либо оперативных служб;</li> <li>- при нахождении вне опасной зоны (далеко от места захвата заложников) обеспечить проведение эвакуации людей, при возможности с личными (ценными) вещами, теплой одеждой к месту сбора в соответствии с планом эвакуации (в зимний период принять все возможные меры к исключению случаев обморожения обучающихся);</li> <li>- убедившись в полной эвакуации из помещения при возможности закрыть входы;</li> <li>- по указанию руководства осуществить проверку помещений на предмет эвакуации людей, о результатах сообщить руководству;</li> <li>- по указанию руководства обеспечить информирование родителей (законных представителей) обучающихся о временном прекращении учебного процесса;</li> <li>- обеспечить по указанию руководства передачу обучающихся родителям (законным представителям);</li> <li>- после завершения работы оперативных служб и по распоряжению руководства обеспечить проведение мероприятий по ликвидации последствий происшествия;</li> <li>- во время проведения операции по освобождению: <ul style="list-style-type: none"> <li>лечь на пол лицом вниз, голову закрыть руками и не двигаться;</li> <li>по возможности держаться подальше от проемов дверей и окон;</li> <li>при ранении постараться не двигаться с целью уменьшения потери крови;</li> <li>не бежать навстречу сотрудникам, проводящим операцию, или от них, так как они могут посчитать бегущих за преступников.</li> </ul> </li> </ul>
Обучающиеся	<ul style="list-style-type: none"> <li>- при нахождении рядом с местом захвата заложников попытаться покинуть опасную зону, при невозможности таких действий оставаться на месте, не провоцировать нарушителя, выполнять его требования, сохранять спокойствие и не допускать паники, вести себя как можно незаметнее и не переключать на себя внимание нарушителя;</li> <li>- при нахождении в помещении вблизи места захвата заложников помочь работникам организации заблокировать входы, в том числе с помощью мебели (самостоятельно заблокировать входы, если рядом не оказалось работника), сохранять спокойствие, разговаривать тихо, внимательно слушать и выполнять указания работника организации;</li> <li>- разместиться наиболее безопасным из возможных способов: как можно дальше от входов, ближе к капитальным стенам, ниже уровня оконных проемов, под прикрытием мебели;</li> <li>- переключить средства связи в бесшумный режим либо выключить их;</li> <li>- оказать помощь и поддержку другим обучающимся только по указанию работника организации;</li> <li>- разблокировать выходы и выходить из помещения только по указанию работника организации, руководителя или оперативных служб;</li> <li>- во время проведения операции по освобождению: <ul style="list-style-type: none"> <li>лечь на пол лицом вниз, голову закрыть руками и не двигаться;</li> <li>по возможности держаться подальше от проемов дверей и окон;</li> <li>при ранении постараться не двигаться с целью уменьшения потери крови;</li> <li>не бежать навстречу сотрудникам, проводящим операцию, или от них, так как они могут посчитать бегущих за преступников.</li> </ul> </li> </ul>



<p>Работники охранной организации</p>	<ul style="list-style-type: none"> <li>- обеспечить незамедлительную передачу тревожного сообщения, зафиксировать время события;</li> <li>- при возможности (отсутствии угрозы себе и окружающим) сообщить о происшествии и требованиях преступников дежурному территориального органа внутренних дел, уведомить территориальные органы ФСБ России и МЧС России, сообщить старшему наряда и дежурному по службе охраны, администрации объекта;</li> <li>- при возможности поддерживать постоянную связь с дежурной частью службы охраны, а также прибывающими сотрудниками оперативных служб, докладывая о принимаемых мерах и складывающейся на месте происшествия обстановке;</li> <li>- при непосредственном контакте с преступниками не допускать действий, которые могут спровоцировать их к применению оружия, взрывных устройств, иных опасных предметов и веществ; выполнять требования преступников, если это не связано с причинением ущерба жизни и здоровью людей; не противоречить преступникам, не рисковать жизнью окружающих и своей собственной, не вступать с ними в переговоры по своей инициативе; на совершение любых действий спрашивать разрешение у преступников;</li> <li>- систему оповещения не использовать;</li> <li>- обеспечить открытие и доступность коридоров и эвакуационных выходов;</li> <li>- осуществлять контроль за проведением эвакуации людей в соответствии с планом эвакуации;</li> <li>- обеспечить беспрепятственный доступ оперативных служб к месту происшествия;</li> <li>- находиться на объекте до прибытия оперативных служб и в дальнейшем действовать в соответствии с указаниями руководства;</li> <li>- после завершения работы оперативных служб и по распоряжению руководства обеспечить проведение мероприятий по ликвидации последствий происшествия.</li> </ul>
---	---



**РЕКОМЕНДУЕМЫЕ РАССТОЯНИЯ ДЛЯ ЭВАКУАЦИИ И ОЦЕПЛЕНИЯ  
ПРИ ОБНАРУЖЕНИИ ВЗРЫВНОГО УСТРОЙСТВА ИЛИ ПОХОЖЕГО НА НЕГО ПРЕДМЕТА**

1. Граната РГД-5 – 50 метров
2. Граната Ф-1 – 200 метров
3. Тротиловая шапка массой 200 граммов – 45 метров
4. Тротиловая шапка массой 400 граммов – 55 метров
5. Пивная банка 0,33 литра – 60 метров
7. Чемодан (кейс) – 230 метров
8. Дорожный чемодан – 350 метров
9. Автомобиль типа «Жигули» – 460 метров
10. Автомобиль типа «Волга» – 580 метров
11. Микроавтобус – 920 метров
12. Грузовая автомашина (фургон) – 1240 метров